

מפת הסיבים החדשה: תוכנית הנדל תאט את הפריסה

נתונים שנחשפים לראשונה ממחישים כמה מצומצמת הגישה לתשתית סיבים אופטיים בישראל: על הנייר מחוברות 58 ערים, בפועל שכונות בודדות; תעדוף יישובי גבול ידחה את היתר בעד 10 שנים

אביאור אבו 29.06.20 06:56

מתווה פריסת הסיבים האופטיים ייצא לדרך בחודשים הקרובים, לאחר שנים של עיכובים. המתווה שגובש במשרד התקשורת בתום שימוע צפוי להיכלל בחוק ההסדרים החדש. במשרד התקשורת נעשתה עבודה מקיפה שמפתה אלפי אזורים בארץ וחילקה אותם ל"עשירונים" על פי מידת הכדאיות הכלכלית של חיבור האזור לתשתית הסיבים, שעיקר ממצאה הגיעו לידי "כלכליסט".

קראו עוד בכלכליסט:

- [הדילמה של יועז הנדל בבזק](#)
- [לידיעת ועדת גילאור: חברת מועצת תאגיד השידור החדשה, דורית ענבר, בניגוד עניינים](#)
- [מונו 8 חברי מועצה לתאגיד השידור, ביניהם גיל עומר שימשיך לכהונה שנייה כיו"ר](#)

מהדירוג של משרד התקשורת עולה כי ערים רבות, בהן פרס חנה-כרכור, חדרה, טבריה, יהוד, רהט, אום אל פחם, צפת, דימונה ואופקים ממוקמות בעשירונים 9 ו-10, כאשר המשמעות היא שהן אינן כדאיות כלל לחיבור לתשתית הסיבים. גבעתיים, חולון ובני ברק ממוקמות בעשירון 4, והן כבר יותר כדאיות ובתים, הממוקמת בעשירון השני, היא הכדאית ביותר. החלוקה לעשירונים בוצעה על פי עלות הפריסה הממוצעת ביישובים, כאשר עשירון גבוה משמעותו עלות גבוהה וחוסר כדאיות להחזר השקעה. מדובר בממוצע בלבד שכן בעיר בודדת ייתכנו אזורים בדרגות כדאיות שונות.

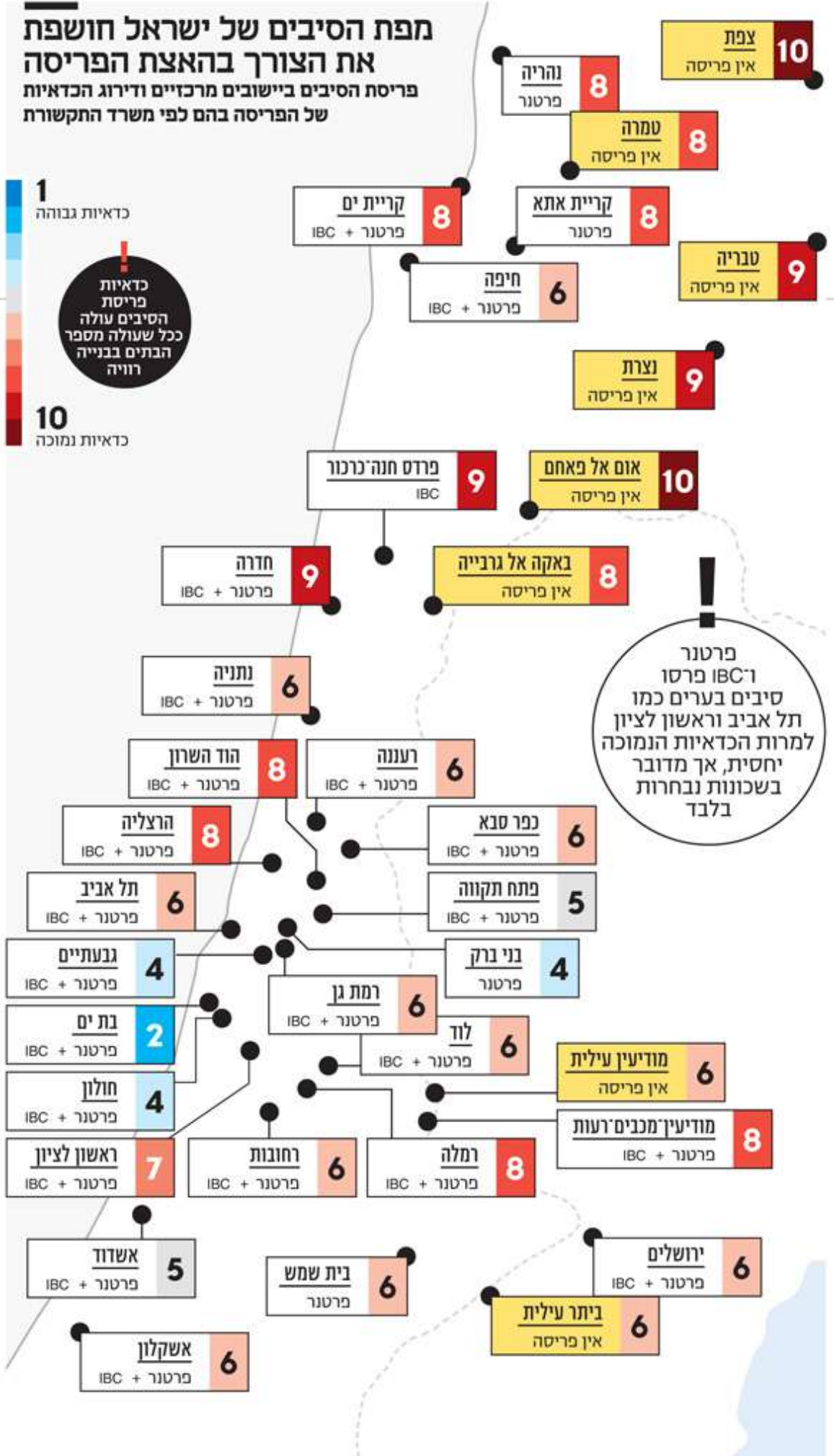
ל"כלכליסט" הגיעו גם רשימות הערים שבהן נפרסה רשת הסיבים על ידי חברת פרטנר וחברת הסיבים IBC שבה שותפה סלקום. פרטנר פרסה עד כה סיבים ב-50 ערים, ואילו IBC פרסה סיבים ב-49 ערים. עם זאת, ברוב המקרים מדובר באותן ערים. מהנתונים עולה כי ישנה חפיפה של 72% בין שתי החברות. כלומר, עד כה הן פרסו ביחד תשתית סיבים אופטיים ב-58 ערים בסך הכל, כאשר ב-42 ערים ישנה חפיפה בין שתי החברות.

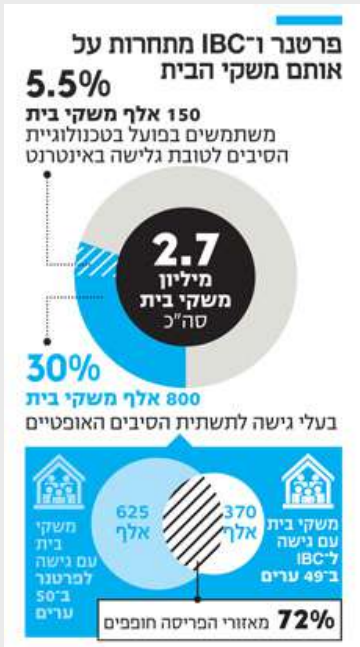
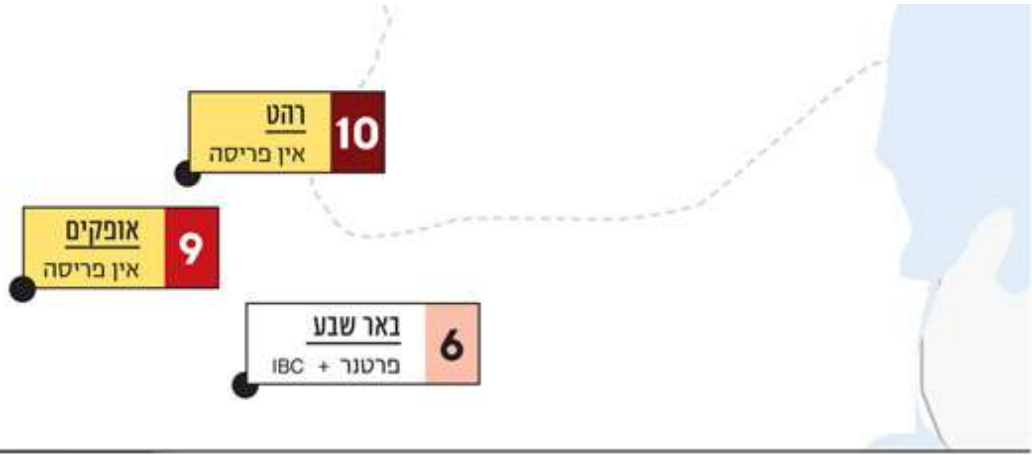
פרטנר כבר פרסה חיבור ל-625 אלף משקי בית, ו-IBC ל-370 אלף משקי בית. מכיוון שבבניינים רבים נפרסה תשתית של שתי החברות כיום ישנם 800 אלף משקי בית בעלי נגישות לתשתית. עם זאת, בפועל חוברו עד כה רק כ-150 אלף משקי בית שהם לקוחות משלמים.

ב-75% מהארץ אין כדאיות

פריסה של רשת סיבים אופטיים בכל הארץ נאמדת בכ-3 מיליארד שקל לכל אחת מהחברות, מה שמוביל אותן לפרוס רק היכן שיש סיכוי גבוה להחזר ההשקעה. הפער בין החזר ההשקעה באזורים השונים יכול להגיע לעד פי שלוש. הכדאיות הכלכלית של פריסת סיבים מושפעת מאוד מצפיפות הבינוי, כך שהעלויות הגבוהות ביותר ביחס להחזרים הצפויים מצויות באזורים דלילי אוכלוסין, שהבנייה בהם היא צמודת קרקע – עד שתי קומות. על פי משרד התקשורת, ישנם כ-800 אלף בניינים בישראל, כאשר 75% מתוכם בבנייה לא רוויה.

מבט על רשימת הערים שבהן החברות פרסו את רשת הסיבים מגלה נתון מפתיע – חלק בלתי מבוטל מהערים שחוברו לרשת, כמו הוד השרון, יבנה, הרצליה או מודיעין-מכבים-רעות, נחשבות בלתי משתלמות כלכלית לפי משרד התקשורת. ההסבר לכך טמון בעובדה שבתוך היישובים עצמם ישנה שונות גדולה בין שכונות שונות, כך שיכול להיות שאזור אחד בעיר יהנה מפריסה של שתי החברות ובאזור אחר בעיר לא תתבצע פריסה בכלל.





במובן מסוים, המושג פריפריה מקבל הגדרה מחודשת בכל הנוגע לפריסת תשתית הסיבים האופטיים. לא מדובר בהכרח בערי הדרום והצפון המרוחקות או בערים במצב סוציו-אקונומי נמוך, אלא באזורים מפוזרים מאוד בהם אין כדאיות כלכלית לפריסה. דווקא ערי פריפריה בהגדרתן המקורית כבר זוכות לחיבור לסיבים, למשל שדרות, אשקלון, נהריה, עכו, אילת וקריית שמונה. מצד שני, ליישובים אמידים דוגמת קיסריה, סביון, ארסוף, כפר שמריהו, עומר או כוכב יאיר, בהם הבתים הם צמודי קרקע, האינטרנט האולטרה-מהיר לא צפוי להגיע בקרוב.

הקופון של הנדל מאט פריסה

במוקד מתווה האסדרה של פריסת הסיבים, שגובש לאחר שנים רבות של עיכובים ובתום שימוע ציבורי רחב, עומדים כמה עקרונות. ראשית, הפטור שהוענק לבזק ולהוט מחובת פריסה כלל ארצית ומקנה לבזק את הזכות לבחור היכן תבחר לחבר משקי בית לרשת הסיבים שלה, שחלק גדול ממנה – כ-60% משטח המדינה – כבר פרוס וממתין לחיבור. לפי הערכות בזק תבחר להשלים פריסה בכ-80% משטח המדינה, כאשר היא תידרש להשלים יעד זה בתוך חמש שנים.



שר התקשורת, יעזר הנדל. בקעת הירדן לפני ת"א

גם על פרטנר לא חלות מגבלות פריסה. במקביל, על IBC מוטלת חובה לפרוס ב-40% מהמדינה בתוך עשור, שכן לחברה יש בלעדיות על התשתית של חברת החשמל. IBC צופה שתגיע ליעד זה בתוך שנתיים וחצי.

באזורים בהם בזק תבקש להימנע מפריסה, ייאסר עליה להיות שחקנית פעילה בשנים הראשונות, והם יוגדרו כ"אזורי תמרוץ". במקומות אלה משרד התקשורת יוציא מכרזים ויסבסד את עלויות ההקמה והחיבור מקרן שתמומן על ידי חברות התקשורת.

כאן מגיעה תפנית בעלילה שנולדה עם אחת מהחלטותיו הראשונות של שר התקשורת החדש יועז הנדל. עם כניסתו למשרד קבע הנדל שהקרן תתמרץ פריסה וחיבור סיבים ביישובים "סמוכי גבול", כמו מגדל שמש, המושבה כנרת, זיקים ויטבתה וכן יישובי בקעת הירדן. רשימה זו כוללת גם ערים גדולות כמו שדרות, אילת וקריית שמונה, אך הכוונה היא להגביל את הרשימה ליישובים של עד 5,000 תושבים בכל הנוגע לענייני הסיבים. במשרד מעריכים שאזורי התמרוץ יכללו 25 אלף משקי בית והפריסה בהם תושלם בתוך שלוש שנים.

הנתונים שנחשפים כעת ממחשיים את הבעייתיות בהחלטתו של הנדל, שנועדה על פי הערכות לגזירת קופון פוליטי. ההחלטה לתעדף יישובים סמוכי גבול תבוא על חשבון פריסת תשתית תקשורת מתקדמת וחינונית באינספור מוקדים ברחבי ישראל ללא שום הצדקה. מדובר בדחייה של שלוש שנים, אולם ניסיון העבר מלמד שזו עלולה להימשך אף יותר מכך.

החשש מתעצם כשמביטים בנתון שלפיו רק 5%-6% ממשקי הבית מחוברים כיום לתשתית סיבים. הסיבה למספר החיבורים הנמוך לא תמון רק בחוסר מודעות ציבורית ביתרונות התשתית, אלא גם בשיווק השקט והמוגבל של החברות, שחוששות לצאת בקמפיינים גדולים מחשש לקבלת תלונות נזעמות על אפליה בבחירת אזורי הפריסה העירונית.

החלטת השר, יחד עם הפטור שניתן לבזק ולהוט, למעשה מרחיקים עוד יותר את הסיכוי להשלים פריסה מלאה בערים בהן החברות כבר נכנסו, ויוצרת אפליה ממשית בתוך הערים.

הנדל בעצם מאמין שיתרונות הסיבים, בהם עלייה בתמ"ג לנפש ועלייה בתעסוקה ויזמות, צריכים להגיע קודם לגבולות הארץ ורק אחר כך למרכזה. לכן, מדיניות משרד התקשורת לא רק שאינה מזרזת פריסה באופן שיויוני – היא גם מאטה, בעקיפין את פריסת התשתית באזורים מרכזיים ועתירי אוכלוסין.